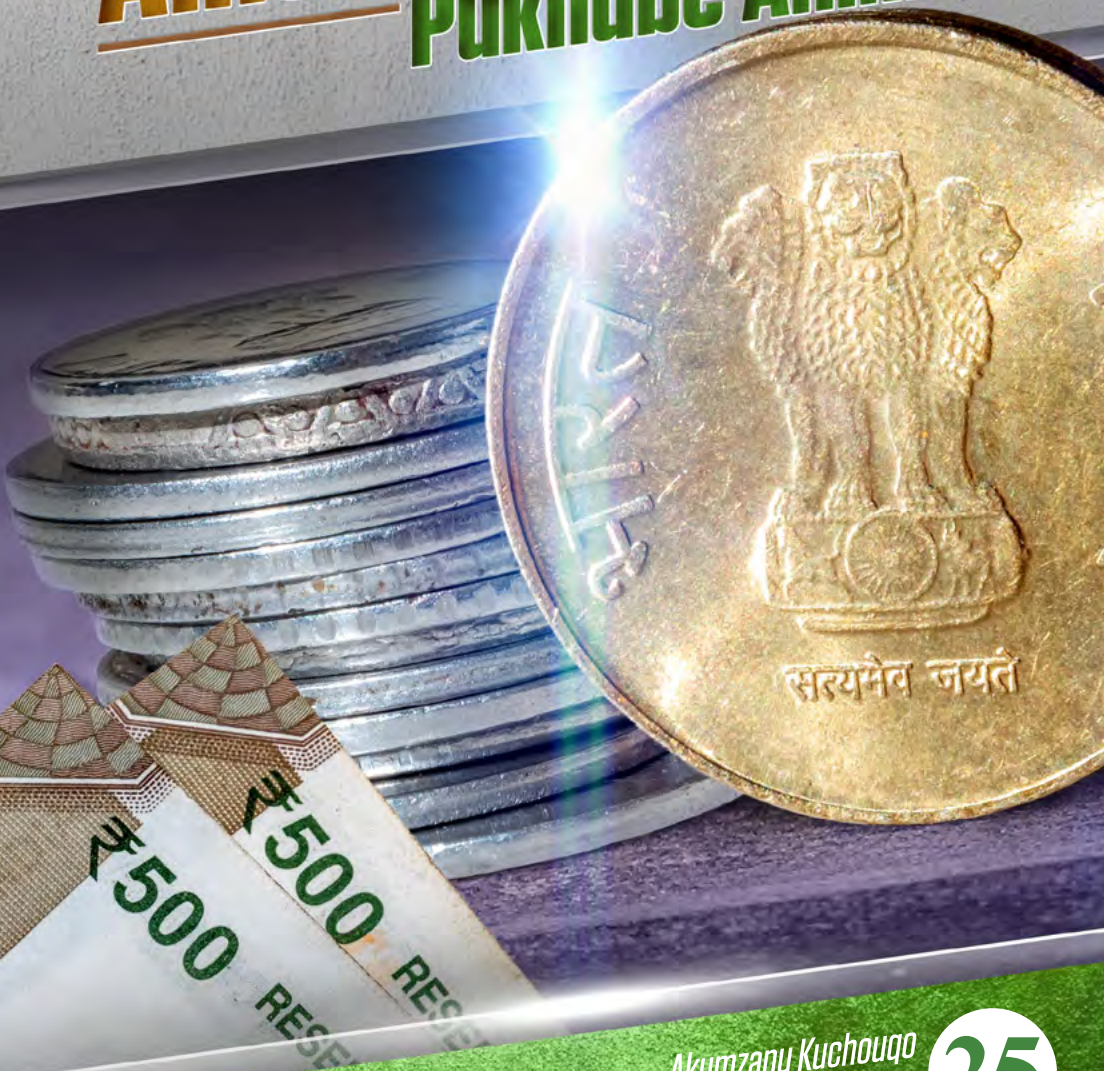


# Ningu ye Kuchouno **Alhou** Shou Pukhube Anima?



Akumzapu Kuchougo  
Kiphi Kichekutsu

25

**Noye** kuchouno- Alhou shou pukhube anima? Kuchou ipikeu

lo kutomono iye, kuchouke ipi luvi, ikemu panonguno pikeu toi akumla ye shichemo. Eno tile alhokusa akeuye, panonguno Alhou shou pukhubemokeu ghengunoke. Panongu ye kuchou no Pa wu pukaluve chenie. "Ighilo" ipi nono pi "Khiumu Alhou wu pukaluchemo" ipiluvi. Ikemu tile Alhou launo akichiqhighikepu kumsapu tsape lakhi ani, "Nonguno l pukaqhi acheni"

(Malaki 3:8). Kuchouno kimichiphetsu akeuno, timi billion no Alhou wu pukaluvetsu acheni. Akumzapu lakhi shichekeuye, panonguno Alhou wu poisa hu kutsukiya qhimonu pesu inapugha kilhekuzai achipi kumokeu kumlaqo lo peithave acheni. Hiye Alhou wu pisa pukalukeu ke ipikeu ghiliye kiumu kumsujumono azukututui peithave acheni. Ningu kiphi hipau lono ninguno shipimi chekeu qhiveno kishi Alhou shou pukhubeluve kepukeno ithiluni.



1

**Baibel kiqi lo, ningu wu lo ghuka iloghikeu lo saje khijehino Ampeu w kea?**

"Ayeghi lono ipeghikeu kumtsu-saje achighiu (chighi lo saje lakhi) ye Ampeu w ke" (Achine 27:30).

**Khokichile:** Chighi saje ye Ampeu wu ke.



2

**Chighi saje ipi akeuye kiukena?**

"Ino Israel lo chighi saje kumtsu Levi nuliqo pelo panongu mheghi shilupenike pesu tsuvea (Akikihi 18:21).

**Khokichile:** Chighi saje ipi akeuye timi lakhino pa kumla lo allah shilukeu lo saje achighiu pesu (tithe) chighisaje ipi anike. Tithe- chighi saje ipi akeu kiqi kuchouye akikihi chighi lo saje achighiu pi anike. Eno ti saje achighiu ye Alhou wu ke. Tipau ye Pa wu ke. Ningu ye tipau qhiluvekepu chipiu kuha. Ninguno saje achighiu pesu Pa tsu akeuye aghotsukeu (gift) kumo, tiye Pa wu kehu Pa tsuchileve anike. Pa wu kiukeno tiye Pa tsuchilevemayasa. Ningu no kiu allah shilukeno tipau lo saje achighiu ye Pa wu ke, Pa tsuve mayesa.



3

## Ampeu ye Pa wu timiqo vilo chighi saje pesu khilehi suighilopikea?

“Chighisaje pesu akini kiqhiki lo ighilo” (Malaki 3:10)

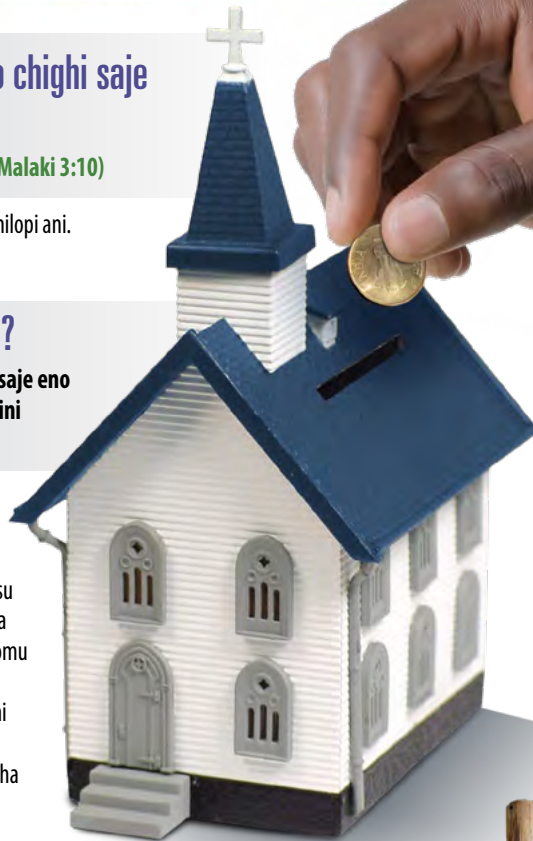
**Khokichile:** Pano ningu vilo chighisaje pesu Pa kini kiqhiki lo ighilopi ani.

4

## Ampeukini kiqhiki ye kiukea?

“Tishieno Judahmi kumtsuno athi chighisaje eno aji-atsaizu kithe eno athazu (oil) pesu akini kiqhiki lo ighi (Nehemia 13:12).

**Khokichile:** Malaki 3:10 lo, Alhou no akini pekutsupe qhichekeuki hu pesu “I ki” tipau kiqiye Pa chinehki (temple) momu akukuhoki (church) (Nehemia 13:12, 13). Alau pikuphatsu akeuno chighisaje pesu Achineki khile akini pekutsu chekeu a lo suighilopike. Akiphi kutauro pi akeuno anhemugha kiqhiki (storehouse) ipi akeuye Achineki lo akini qhichekeu momu achebo ipikeu sukuphatsukeu ani (1 Yekikithi 9:26; 2 Yekikithi 31:11, 12 eno Nehemia 10:37, 38). Puloshoqhi aqau ghulokilo Alhou timiqo ye panonguno pekughuko keu tuxatini, pichepighiqo chighi lo saje lakhi ye pesu anhekumugha kiqhiki lo ighiche.

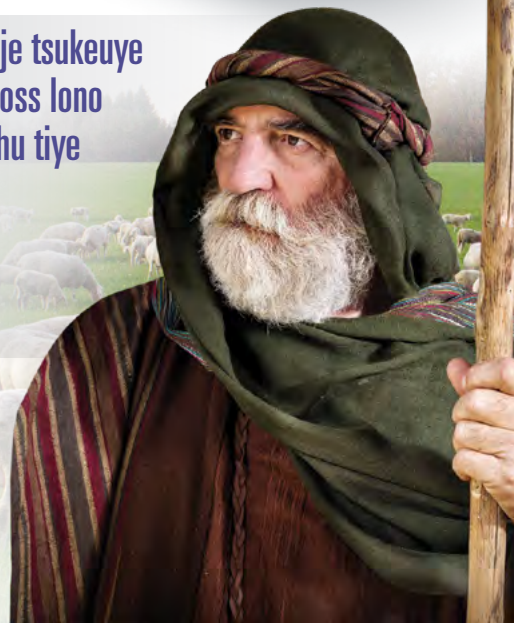


5

## Hamino kumsukeuye chighisaje tsukeuye Muse yehzake, eno tipauye cross lono ashekha shiveake ipichenike hu tiye kuchoukeshea?

“Eno pa (Abram) no chighisaje kumtsu pesu Pa tsuve” (Bothubo 14:20 eno Bothubo 28:22) lo Jacob no pikeuno “Nono kiu I tsukeno tikumtsu lo Ino saje achighiu ye kuchouno pesu otsuni” ipi.

**Khokichile:** Atsajo hipaqo lono pi akeuno Muse zuu xuchekemi Abraham eno Jacob pama no panongu kumla lo saje achighiu pesu tsukeuye Alhou kupughu kethono Muse yehza kumo. Hipau ye ado kumtsu lo timi kumtsu no peitha chekeuke.



**6**

## Puloshoghi aqau tsalaqo lo chighisaje ye kiu kumla lo peitha chekea?

**“Ino Israel lo chighisaje kumtsu pesu Levi nuliqo mheghi lakhi shi tsuve ani, akumla khikhi panonguno mlachekeu ghenguno, panonguno Achineki lo wo kuholukepu kumla shi achenike ghenguno” (Akikihhi 18:21).**

**Khokichile:** Puloshoghi aqau tsalaqo lo chighisaje peitha chekeye Achinemiqo kumla ghengunoke. Levi lagha ye Achinemiqo ke hu panongu ghenguno alu chichukepu ayeghi panongu saje kijetsumono alagha 11 lau likhi kijevetsuke. Levi lagha ye pano do kumtsu lo Achineki tucho eno Alhou timiqo huthu penikeuno pano saje shitsuke. Tighenguno Alhou no chighisaje pesu Achinemiqo eno pano kibolomiqo tuchoopenike kuphutsuke.

**7**

## Alhou ye puloshoghi akitheu lo kutashi chighisaje peithanikeu kilivetsu keshea?

**“Akimithe thimeqo kumla shichekemiqo ye Achineki lo thimeqo chukepuke ipikeu nongu ye mthakeshea? Eno khiunoqono akumlla khache lo mla anikeno panonguye akumlla khache lo akumlla ghoqo kusajemoni keshea? Ampeu no ahza tsu akeuno khiunoqono atsakiviu pesu kutsu chenikeno panongu ye atsakiviu lono xu aghimayesae” (1 Korinthiami 9:13, 14).**

**Khokichile:** Kumoe. Paye akumla tipau tavemono shiche phie. Ishighi chighi lo saje lakhi ye pesu Atsakiviu (gospel) kumla shichekemiqo sala shitsu ani. Chighisaje sukemiqo kumtsuno chighisaje pesu atsakiviu kumla shi akemiqo tsu acheni. Alhou wu aghuloki kishekha lo atsakiviu pesu pikulhatsunike ghenguno poisa kupukunoshi ani.

8

## Jisu no chighisaje tsuchekeu shiphavetsuake kumokeshea?

**“Nongu ayezha kukutsumi eno Pharisimiyo ghenguno aha! Nongu kuhakughamiyo! Nonguno yetsunitsughi pulakhu, napa eno thuvu yetsuni kutolo chighisaje lo lakhi pesu tsu acheni, ikemu ayezha lo akimighi akimishiu kumlaqo ye kughuchove acheni. Amikuchu Xakuthami, kikimiye eno akupulu, hipaqoye nonguno mlamono qhive cheni” (Mathi 23:23)**

**Khokichile:** Kumoe. Tishinike kumono Jisu ye tipaulo ighono akumtoshi pi ani. Pano Pharisimiyo eno ayezha kukutsumiyo-amikuchu Xakuthami, kikimiye eno akupulu ye qhive puzu thime kititiyo loye chighisaje tsu achenike pi panongu sakiyike. Pano panongu vilo pikeuno chighisaje ghi tishi tsulo eno ayezha loghi amikuchoshi, kikimiye kumla shi eno akupulu lo akumtoshilo ipike.



9

## Alhou ye chighisaje tsunishimo kemiyo vilo kiu shilopi kea?

**“Chighisaje kumtsu pesu anhemgha kihiki lo ighilo, ... eno tipau pesu l thejulo, ipi aqokitikhi Mpeu no pi, tsutsala lno kungugha lashe khaqhi puzu nongu shou kukumugha leqhitsu aye nonguye tipaqo pekutsukepu abiale lukumkha shimove nanie” (Malaki 3:10).**



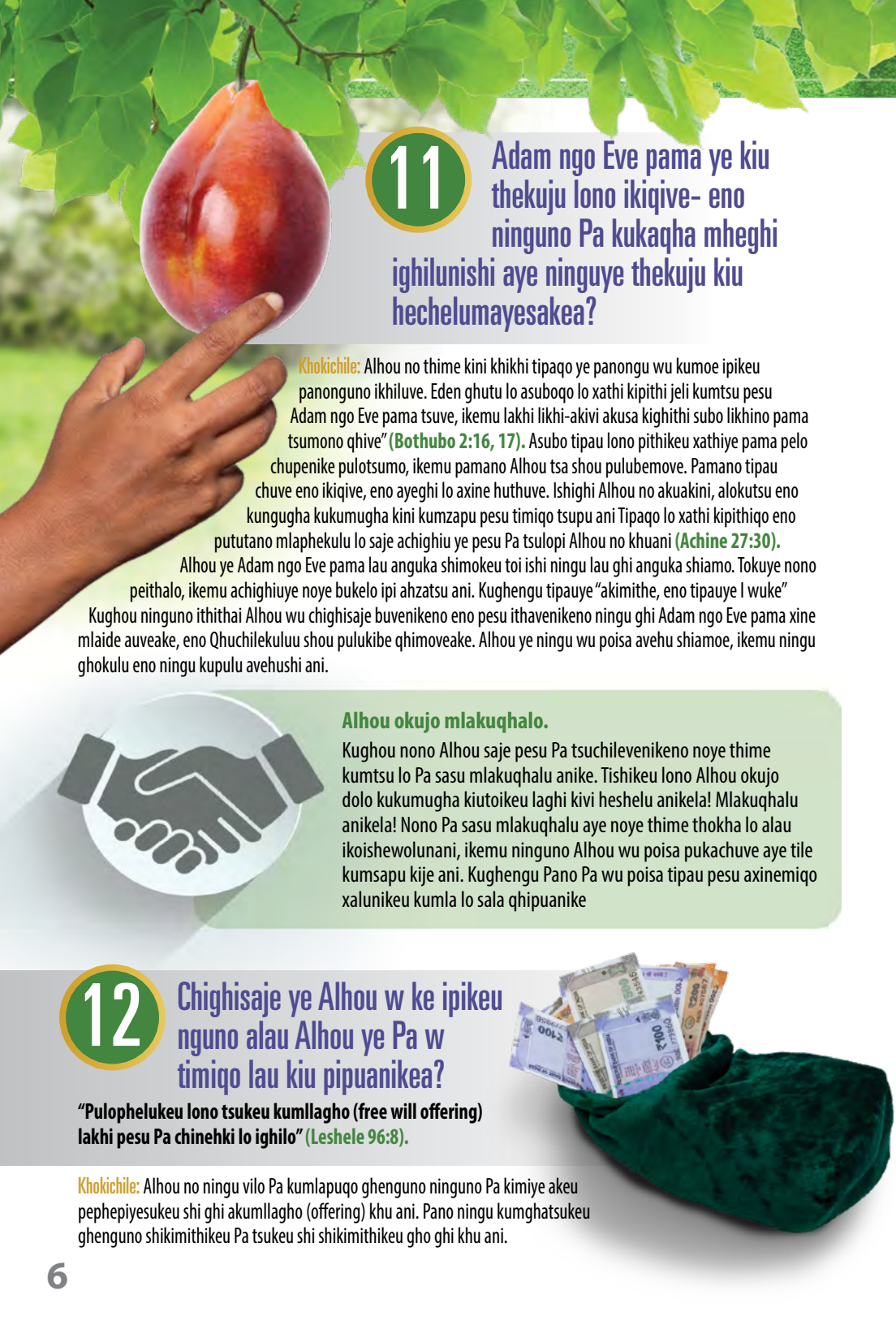
**Khokichile:** Pano pi, itehi l pejulo, eno lno nongu kumughatukeu julo, nonguye tipaqo pekutsunikeu biale chilivenani. Hipau ghuloki lo likhino akimiji hipau tsuke. Pano pi, pekuju momu thekuju lakhi shijulo, eno tipauno akumla shinanike ipi lno nongu lau tushoqhi ani” Alhou no chighisaje tsukemi kumughatsuniepi tushoqhikeu kuchoushi ayeghiqha lo timi qhethonhe aqhe no kughusuno pano w chighisaje pesu alokivishi tsu acheni. “Noye povemlake, pesu tsulo” ipikeu hu ithitoiluve puzu pesu Alhou tsu acheni.

10

## Nonguno chighisaje tsukelo khiuno ow poisa ikhilutsu chenikea?

**“Hilehiye thiveni kuau timino chighisaje ikhilu cheni, ikemu tilehi ye Pa (Jisu) no tipaqo ikhiluvetsu cheni” (Ibrimi 7:8).**

**Khokichile:** Kungugha lo ni Chinehtou Jisu no ningu u chighi saje ikhilutsu cheni.



# 11

## Adam ngo Eve pama ye kiu thekuju lono ikiqive- eno ninguno Pa kukaqha mheghi ighilunishi aye ninguye thekuju kiu hechelumayesakea?

**Khokichile:** Alhou no thime kini khikhi tipaqo ye panongu wu kumoe ipikeu panonguno ikhiluve. Eden ghutu lo asuboqo lo xathi kipithi jeli kumtsu pesu Adam ngo Eve pama tsuve, ikemu lakhi likhi-akivi akusa kighithi subo likhino pama tsumono qhive” (**Bothubo 2:16, 17**). Asubo tipau lono pithikeu xathiye pama pelo chupenike pulotsumo, ikemu pamano Alhou tsa shou pulubemove. Pamano tipau chuve eno ikiqive, eno ayeghi lo axine huthuve. Ishighi Alhou no akuakini, alokutsu eno kungugha kukumugha kini kumzapu pesu timiqo tsupu ani Tipaqo lo xathi kipithiqo eno pututano mlaphekulu lo saje achighiu ye pesu Pa tsulopi Alhou no khuani (**Achine 27:30**).

Alhou ye Adam ngo Eve pama lau anguka shimokeu toi ishi ningu lau ghi anguka shiamo. Tokuye nono peithalo, ikemu achighiuye noye bukelo ipi ahzatsu ani. Kughengu tipauye “akimithe, eno tipauye I wuke”

Kughou ninguno ithithai Alhou wu chighisaje buvenikeno eno pesu ithavenikeno ningu ghi Adam ngo Eve pama xine mlaide auveake, eno Qhuchilekuluu shou pulukibe qhimoveake. Alhou ye ningu wu poisa avehu shiamoe, ikemu ningu ghokulu eno ningu kupulu avehushi ani.



### Alhou okujo mlakuqhalo.

Kughou nono Alhou saje pesu Pa tsuchilevenikeno noye thime kumtsu lo Pa sasu mlakuqhalu anike. Tishikeu lono Alhou okujo dolo kukumugha kiutoikeu laghi kivi heshelu anikela! Mlakuqhalu anikela! Nono Pa sasu mlakuqhalu aye noye thime thokha lo alau ikoishewolunani, ikemu ninguno Alhou wu poisa pukachuve aye tile kumsapu kije ani. Kughengu Pano Pa wu poisa tipau pesu axinemiqo xalunikeu kumla lo sala qhipuanike

# 12

## Chighisaje ye Alhou w ke ipikeu nguno alau Alhou ye Pa w timiqo lau kiu pipuanikea?

“Pulophelukeu lono tsukeu kumlagho (free will offering) lakhi pesu Pa chinehki lo ighilo” (**Leshele 96:8**).

**Khokichile:** Alhou no ningu vilo Pa kumlapuqo ghenguno ninguno Pa kimiye akeu pephepiyesukeu shi ghi akumlagho (offering) khu ani. Pano ningu kumghatsukeu ghenguno shikimithikeu Pa tsukeu shi shikimithikeu gho ghi khu ani.





13

## Niye akumllagho khijehi pesu Alhou tsunikea?

“Luthu lakhino pa mulo lono kiu pulophelukeno pesu tsulo, anhekushu shi tsunishimoqhiyi keuye shikevilo, kughengu Alhou ye tsunishiqhiyi pesu tsukemi kumghatsu chenike” (2 Korinthiami 9:7).

**Khokichile:** Akumllagho (offering) ye Baibel no tijehi tsulopi kihithatsu puamo. Hipauye luthu lakhi wu Yakuthami. Alhou no ololo pisutsukeu toi, nono khijehi tsunikeno puloniqhiyi tsulo.

14

## Ninguno pesu tsukeu lo Alhou ye kishi ningu sasu kusajenaniepi Baibel no pikea?

**Khokichile:**

- A. Ningu kumla atighiuye ningu kutoshi pesu Alhou tsunikeu (2 Korinthiami 8:5).
- B. Ningu wu akiviu pesu Alhou tsunikeu (Aholetsa 3:9).
- C. Alhou ye tsunishiqhiyi pesu tsukemi kumghatsu cheni (Aholetsa 11:24, 25).
- D. Ikhilukeu nguno alau pesu tsukeuno alau kumughapuke (Apostolmi 20:25).
- E. Alhou kumlla lo michhimukui shonu shiveaye nunguye Alhou kukumgha achipilo peitha amovea (Luk 12:16-21).
- F. Alhou ye ninguno Pa tsukeu nguno alau pesu ningu tsucheni (Luk 6:38).
- G. Alhou no kumghatsuno ningu pelo thuulu, ikoishelu apekeu kiqi lono pesu Pa tsulo (1 Korinthiami 16:2).
- H. Ninguno kiu kutoLukno pesu Pa tsulo (Zahkiniu 16:17).

Ninguno chighisaje pesu Alhou tsu acheni, tiye Pa wu ke ghenguno. Ninguno akumllagho (offering) ghi pesu tsu acheni, puloniqhiyi eno alokivi lono pesu tsu acheni.



# 15

## Ampeu ye kiu pighi achenkea?

**Khokichile:**

- A. "Ayeghi lo ghuka shuna kumtsu Pa wu ke" (**Hagayi 2:8**).
- B. "Ayeghi eno tipau shou timiqo kumtsu Pa wu ke" (**Leshele 24:1**).
- C. "Ayeghi eno tipau shou thimeqo kumtsu Pa wu ke" (**Leshele 50:10-12**). Pano Pa wu timiqo pelo Pa kuakini hipaqo kumtsu peitha penike pulotsu acheni. Pano alokutsu eno akuka ghi panongu tsupuzu panongu pelo mlakughukolu, ikoishewolukepu shitsu acheni (**Zahkiniu 8:18**) Ikemu tipaqo kumtsu lo saje achighiu ye pesu Pa tsulopi khu ani. Tiye Pano ningu kumughatsukeu ikhikulu michi shi saje achighiu, eno puloniqiyi keu kumllagho pesu tsulopi khu ani.



# 16

## Alhou ye chighisaje eno akumllagho pesu tsumove kemiqo vilo kishi pikea?

"Timi lakhi ye Alhou nhemugha pukaluve kulupu keshea? Nonguno I pukaqhi acheni, ikemu nonguno pikeuno, kiu laghi lono ninguye O pukaqhi achenikea? Chighisaje lono eno akumllagho lono ke ipi (**Malaki 3:8**).

**Khokichile:** Pano panongu vilo kupukamiqo ipi, timi lakhiye Alhou wu pukachulu nanikeshea?





17

## Timiqo no ithithai chighisaje lono eno akumllaghoqo lono Pa pukaqhi chekemiqo vilo Alhou ye kishi pikea?

“Ghushokeu lakhi pesu nongu ghushovea, kughengu nonguno l wu pukachuveke ghengu” (Malaki 3:9). Kupukami, alakiminemi, shokumuzu mi, xishijeku chekemi, eno kichikulu chekemi khiu pelonomu Alhou yehkipe kukaqha mheghi ighilupemonani” (1 Korinthiami 6:10).

**Khokichile:** Panongu ye ghushovea, eno panongu ye kungugha kukaqha mheghi ighilumonani.



18

## Alhou ye ningu vilo alamine kevilopi kutughutsu ani, alakimine ye kishieno kumsapu shivekea?

“Nongu kini khile pekutsu puanikeno nongu mulo ghi tilehi ani” (Luk 12:34).

**Khokichile:** Ninguno akini khile pekutsuanikeno tilehi ningu mulo ningu kukumsu ghi ngove cheni. Ninguno poisa alau alau pekutsuluve aye ningu mulo lo alakimine lo iloghive cheni, kiu pighi anikeno tipau shou oghaqimove cheni, eno alau alau lunishive cheni. Ikemu tsutsala nino kutami sasu kusajenishikeu mulo pu aghiaye, eno Alhou kumla lo pesu tsunishi aghiaye, ningu mulo akuchuniu shiluvono kikimiye kumla shilo. Ashekha tsalaqo lo alakimine huno kungugha launo timi kutomo khathapheve aghinani (2 Timothi 3:1-7).



19

## Ninguno Pa wu akimithe chighisajejo eno akumllaghoqo pukaluvetsu kelo Jisu ye kishi kumsunanikea?

**"Tighenguno lno tigheli hipau shou agha ideve, eno pi, "panongu mulo ye alhokuthu alaghuzu lalo wuwe acheni" (Ibrimi 3:10).**

**Khokichile:** Anuliqo no pisa pukaluve kelo apuh aza no kishi kumsu chenikeno tipau tho Ampeu Jisu ghi kumsunani. Pisa ye thime kije ye kumo, ikemu akupuka ghenguno anuliqo lau pukhube eno pulubekeu kuhavekeu huno amulokusapu kije lakhike.



20

## Macedonia lo akupulumiqo no kiutoi akichiqhi kepushi Ampeu wu thimeqo shou jukutsu tsukeu Baibel no pikea?



**Khokichile:** Akhlopeu Paul no Macedonia lo akukuhouqo lau yehkeuno Jerusalem lo Alhou timiqo shou puqumiye akeulo akukuphu tsupuulopi khu. Akukuhou tipaqo ye pano akinu pano kukuhouqo xuju ighikelono pekutsulunikeu shi. Tilehi Macedonia lo akukuhouqo no akichiqhikepushi khochiletsu. **2 Korinthiami 8** lono phi iqilo.

- A. **Ajo 5 lo** anepa atighiu- panonguno panongu kuxu ikhiphepe Jisu tsu
- B. **Ajo 2, 3 lo**, panongu ghi "ighono kumulhomi" tishi aghiepinamu panonguno tsukulupushi akeu nguno alau pesu kuphutsu
- C. **Ajo 4-panonguno** Paul vilo ighieno aghoqo pekutsululo ipi ku
- D. **Ajo 9 lo**, Aghokutsu tipau lono Jisu no akuxu pesu tsuvekeu kichekutsu hu papelu

**Hi ithilo:** Ninguno kuchouno Jisu kimiye aghiaye Pa kumlapu ghenguno akuxu kutsu shieno pesu tsulo, tiye amakho kumoke, ikemu ajukuvu kumla lo alokivipu lakhike. Alokivishi pesu tsulo.

Macedonia lo Alhou timiqono puloniqhiyi tsunishiqhiyi pesu Jerusalem lo Khristomiqo no ime akeulo kuphutsuke.

21

## Pulubekulushi chighisaje eno akumllaghoqo pesu tsuchekemiqo lau Alhou ye kiu tushoqhi puanikea?

“Chighisaje kumtsu pesu anhemugha ghichekeuki lo ighilo, tishi aye tile l kilo chukepu aghinani eno hipau lono l pejulo, tsutsala lno kungugha lashe khaqhino kukumugha nongu lau leqhitsuaye nonguye tipau pekutsulukupu abiale alau kuhave nani, eno lno tipau shipusavetsu chekemi lomi pinani, tishi aye paye nongu yeghi lo axathiqo shipusatsumove nani, momu nongu tsaiboqo no athi pitsumovekumu shimove nani ipi aqokitikhiqo Mpeu no pi ani, eno shiyeh kumtsuno nongu vilo nongu ye kukumugha shiyeh lakhike ipinani, eno no yeghiye azukuvupu yeghi lakhi shinanike ipi aqokitikhiqo Mpeu no pi ani” (Malaki 3:10-12).

**Khokichile:** Alhou no Pa wu puluthomiqo no Pa nhemughaqo khekuchopu tsu chekemiqo lau hitoi tushoqhi ani, panongu hokumxa lo kuxumiqo no panongu vilo nonguye kumughatsu keu shiyeh lakhike ipi ithinani

### Alhou kukumughaqo ghili hami kumsujulo:

- Nono mlaphelukeulo saje achighiu ye Pa wu, eno osaje toku ye nono pesu olaghi lo ala pekighishelu penike ghenguno Pano okumughatsunikeu piqhi puani. Tsutsala nono hipau lo lipikeu aghiaye achipi lono chighisaje pesu tsuchekemi vilo injulo.
- Alhou ye pisa laghi lo likhi kumghatsu chemo, ikemu tipaulo ashiahji kivi, akukumsu lokughuno, okighini khochiletsukeu, abolo-ashokulo kupukile kimiyeqhiyi xukuqhalu chepenikeu, ashiahji kumtotsukeu, achipiu Xakuthami shilunikeu, eno shikimithi tsukeu ghungu xapu chenikeu, hipaqo kumtsu sukuqhano kumughatsu achenike.
- Pano thokha lo osasu mlakuqha acheni Kutami khiunomu kumokemu Alhou likhino thokha lo oghenguno pughutsuno opelo akiqheu lo thuuikughilu achenipeke.

22

## Nono Alhou kimiyekeu eno shikimithi tsukeu pephepiyesunike ghenguno noye chighisaje eno akumllaghoqo pesu tsuthuveniake ipi pulo anima?

**Nono khochilenikeu:**



# Nono Iniju Keu Khochiletsu Ani

## 1. Tsutsala ni kukuhou no Ino chighisaje sukeu peithave cheghi aye niye chighisaje tsumovenike kishikea?

**Khokichile:** Chighisaje ye Alhou zahkutsuke. Chighisaje ye akimithe poisa, Ampeu wu ke" (**Achine 27:30**) Nono chighisaje pesu tsu akeuye Alhou tsu anike. Nono Pa kukuhou ghenguno chighisaje pesu tsukeu hu Alhou no kupukunoshi tuchonani. Chighisaje pesu tsunikeu no omakho. Pa wu poisa peithapimive kemiqo ye pichepesu Alhou tsuvelo.

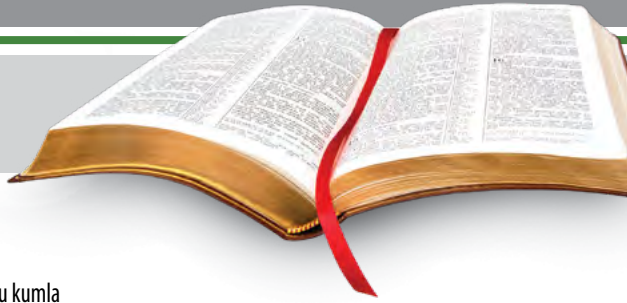
## 2. Niye chighisaje kutomo pesu tsumlakeu ghenguno I loshikumkave achenike, niye kishikepuka?

**Khokichile:** Nono kiu ithulukeno tipau aghokulushi pesu tsukeuno akhoto eno akiviuke thono kutomo pesu tsumlaveke ghenguno okukumusu shipusa kevalo. Jisu no achimeu ghili pikeu kumsujulo, **Mark 12:41-44** li no pisa akuhuu kini pesu tsukeu huno kumtsu nguno akichiu tsukeu shi ikhiluvetsuke, kughengu li no kiu aghikeno li mulo kuchouno pesu tsuke. Ampeu ye ninguno amulo kuchouno aghokulu lono tsunishiqhiyi pesu tsukeu mighijutsu acheni. Noye kitila likhi pesu tsukemu Ampeu no okumllagho tipau kije eno kutomo shi ikhilutsu nani. Alokivishi pesu tsulo, Jisu no Pa mulokiqikshi ikhilutsu nanike (**2 Korinthiami 8:12**) lo phijulo eno omulo shikumto lulo.

## 3. Ino I w pisa peithakeulo Ampeu wu poisa jukutsukeu kumla ghi iloghi anikeshea

**Khokichile:** Iye. Ampeu wu thimeqo jukutsukeu kumla lo Ampeu no aghotsukeu eno kumghatsu keu khikhi nono Alhou launo ithulu anikeno tikumtsu pukuqha anike. Alhou no thime kumtsu pesu ningu tsupuanu (**Apostolmi 17:24, 25**). Ampeu no ni kuxu lo chhosu ani. Alhou wu thime jukutsu tsukeu eno thime kutaulo likhi kumono ninguno ado puwove chekeu loghi ani:

- A. Alhou no ningu kumla kiu piche puatsu anikeno ti mlalo (**Mark 13:34**).
- B. Azukinishi Khristo thopi shitsulo (**Apostolmi 1:8**).
- C. Kuchoyehsu philo (**2 Timothi 2:15**).
- D. Tamono akighini shilo (**1 Thesaloniami 5:17**).
- E. Avehushi akemi kuphulo (**Mathi 25:31-46**).
- F. Tsalakipe ni kuxu akithe shipe Jisu tsulo (**Rommi 12:1, 2; 1 Korinthiami 15:31**).



#### 4. Akukutsumi hamiye pisa kutomo tsuchemoke kumokeshea?

**Khokichile:** Akini kutomo peithakeu lono Alhou kumla

kishimi ministers mi kutomo zusuluve cheni eno tiye Jisu pulou kumoke. Hitoi shikeu lono akumlami kutomo shikughuzuve acheni. Sakiphemi hitoikemi ye Alhou tsakukugha lono pephepiyesunani.

**Alhou do aghuloki kishekha lo achili kukuhou lo** Pa kumlami ministers miqo panongu wu aqhitha alau pukutsumove nani. Alaghi kutomo lono anipu noqono aqotimi lhikishi gholo mlano pano kimi pastor shiakemi kumla lo kuphutsu acheni.

#### 5. Ino chighisaje tsumlakepu shive aye niye kishinanikea?

**Khokichile:** Alhou no pi, tsutsala ninguno Pa ghenguno atighishi mlanapi aye Pano ningu vehupu kumtsulo jusutsunani (**Mathi 6:33**). Pano kihikeu ye khaniloye timi kukumusu launo bidelau ghi shivecheni. Pa kupughu gholono, ninguno chighisaje pesu tsuveke thiughi ninguno Pa kumlapu ghenguno ni kini peithavekepu shive cheni, tishikeu lono Pano alau ningu kumghatsu cheni.

**Hilehi okukumsu eno injuakeu pitsulou**



15



16



17



18



19



20



21



22



23



24



25



26



27

## Akhiphi kichekutsu hipau ghi akhiphi 27 gholo lakhike.

Akhiphi kumtsu lo akumzapu kuchougo no chhitoi ani, hipauno no eno no kibolomiqo kuxu pekilivetsukulupu anike. Akhiphi lakhimu vezuve kevalo.

- Akhiphi kichekutsu 15:** Khiuno Khristo ghumikea?
- Akhiphi kichekutsu 16:** Aqha lono kungumi tsapeqo
- Akhiphi kichekutsu 17:** Alhou no akupughuqo shi
- Akhiphi kichekutsu 18:** Ado achipi lono! Tungkupu sukusu piyetsu
- Akhiphi kichekutsu 19:** Ashekhau kughathabenikeu
- Akhiphi kichekutsu 20:** Tughashi michipu
- Akhiphi kichekutsu 21:** Baibel Tungkuputsa lo USA
- Akhiphi kichekutsu 22:** "Totimi" kutau lakhi
- Akhiphi kichekutsu 23:** Khristo nipu-kulaliu
- Akhiphi kichekutsu 24:** Alhou ye ayepukighithimi eno akuka kutau pe akemiyo lau muzusutsu keshea?
- Akhiphi kichekutsu 25:** Ningu ye Alhou shou pukhu anima?
- Akhiphi kichekutsu 26:** Kikimiye huno pekilivetsu
- Akhiphi kichekutsu 27:** Ide ighima

Noye niu Akhiphi Kichekutsu-u 14 ithuluvama? Ithulu mono aghi aye, akiyeh tsulo:  
Amazing Facts India, Post Box No 51, Banjara Hills, Hyderabad-500034

Kimiyepu Summary Sheet hipau kishekha mphu zuwuno akiphi phijulou. Khokichile kumtsu akiphi kichekutsu lono ithulunani. Chejuno achipiu khokichile lo sutsulo. **Akikihi parentheses lo piyepuakeu (1) no khokichile achipiu ke.**

**Form tipau pichivenikeu ghenguno kimiye pu “Adobe Reader” peithalo.**

- 1) **Chighisaje ipi akeu kiquye saje achighiu momu chighi lo lakhi ipi anike (1)**  
Iye Moe
- 2) **Chighisaje ye Alhou wu ke (1)**  
Kuchou Kichileu
- 3) **Ino allah shilukeu lo saje achighiu pesu Pa tsuchilemove aye niye chighisaje pesu Alhou tsuamovae (1)**  
Kuchou Kichileu
- 4) **Jisu no chighisaje tsupenikeu pulotsu ani (1)**  
Iye Moe
- 5) **Hipaqa gholo khikhiono Baibel lo akumllagho tsunikeu kukhuayeh kea? (5)**  
Nono kiwana suthape qhive aghiaye pesu tsuchilevelo  
Alokivishi pesu tsulo  
Tsunishiqhi momu qhaqhilei shi pesu tsulo  
Tsulo tishiaye noye okukumstu lo aloinoqhiyi nanike  
Alhou no okighishetsu keu toi noghi pesu Pa tsulo  
Ikhilukeu ye tsukeuno alau kumghapuke  
Nono Pa tsukeu nguno alau Alhou no okumghatsunani  
Tsutsala nono tsunishi aye tsulo  
Timi pelo noye akimichhimike ipi kumsupemonike ghenguno pesu tsulo
- 6) **Baibel kiqi lo, gospel kumlamiqo ghenguno akini iloghnikeu laghi ye (1)**  
Bingo ghili (games)  
Akuha akimiyeu jekimije keu  
Chighisaje  
Asho shipe jekeu  
Poisa laghi phunike ghenguno kiwana mlape jekeu
- 7) **Puloshoghi aqau lo apuasunoqa khiunoqono chighisaje pesu Muse zulo ighikeu akiphi hipaulo khiu kichePiyekusu puanikea? (2)**  
Adam  
Jacob  
Noah  
Isaac  
Abraham  
Methuselah
- 8) **Malaki 3:8 kiquilo, timiqo no chighisaje eno akumllagho tsumovekeu lono kiu kipimi shivekea? (1)**  
Ajulho (image) mlla keu kipimi tho shive  
Sabbath hexavekeu kipimi tho shive  
Ghiqhivekeu kipimi tho shive  
Akupuka kipimi tho shive
- 9) **Ibrimi kaku kiqi lo, ninguno chighisaje pesu tsukeuye khiuno ikhilutsu chenikea (1)**  
Akheu no  
Avehu shivekemi no  
Kunguha lo ni Chinehtou Jisu no
- 10) **2 Timothy 3:1-7 kiqi lo, ashekha tsala qolo Alhou kukaqha launo khathaphevenikeu xine ye alakimine ke (1)**  
Iye Moe
- 11) **Chighisaje pesu Alhou nhemugha kiquhiki lo ighilo ipikkeu kiquye (1)**  
Tipau pesu aghungu lo kakuqo qhululo ipikeu ke  
Aghungu lo kumla ghenguno tipau peithalo ipikeu kiquye  
Alhou kukuho lo akini pekutsu chekeuki lo pekutsulo pike.

12) **Malaki 3:10 lo, aghokulushi chighisaje tsuchekemi lau Alhou tusho kiqhi kiu antkea? (1)**

Paye khilemu ,kusukini shimonani  
Paye khilemu pa kumla kuhavemonani  
Paye kukumugha kutomo ithulunani

13) **Axathi athi lakhi chuvekeu lono Alhou no Adam ngo Eve pama ghujuke. Akiphi kichekutsu hipau kiqi lo Alhou ye ishi ye kiu pesu timiqo ghuju anikea? (1)**

Tsalakipe Baibel phikeu lono  
Thopi tsukeu lono  
Chighisaje tsukeu lono  
Akighini shikeu lono

14) **Chighisaje tsukeu ye Muse yehza ke, eno tiye cross lono shipuhavetsu ake (1)**

lye Moe

15) **Alhou ye kishi lno akumllagho tsukeu mighiju chenikea? (2)**

Ino kutomo pesu tsukeu lono  
Akuxu tsuno pesu tsukeu lono  
lno poisa tsukeu lhoayah lono

16) **Pulubekulushi Alhou nhemugha jukutsukeu lo poisa achipi lono peithakeu likhi kiumono akumlaqo lo ado achipilo peithakeu tiye ado achipi lono akighini shikeu, ado achipi lono thopi tsukeu, ado achipi lono Kuchoyehsu phikeu, eno kutau kutauqo lonoke (1)**

lye Moe

17) **Niye chighisaje eno akumllaghoqo pesu tsunike pulo ani**

lye Moe

**Kungu iniju puakeqo achipilo khochile tsulo!**



**Tilehi kihisuvani kehenguno oje, email eno thepiu kikihi sulou.**

Owu akiphi kichekutsu KUMUSA no ithuluni kehenguno "Sulou" lo inalo.

<b>Oje :</b>	<input type="text"/>			
<b>Owu Email :</b>	<input type="text"/>			
<b>Thepiu kikihi :</b>	<input type="text"/>			
<b>Okungo-a :</b>	<input type="text"/>			
<b>Aphugui, District :</b>	<b>State :</b>	<b>Aghaqhu :</b>	<input type="text"/>	
<b>Pin :</b>	<b>Apunu mpe amqo:</b>	<b>Gender :</b>	<input type="text"/>	

Anile shi no kusutsa nikeu tipau tsulou